



PROGRAMMA EFRO-NNL

2021-2027

EEN SLIMMER, GROENER EN INNOVATIEVER

NOORD-NEDERLAND

PUBLIEKSVERSIE

Programma EFRO-NNL 2021-2027: Een slimmer, groener en innovatiever Noord-Nederland

Een slimmer, groener, socialer en inclusiever Europa. Daar wil het Europese Fonds voor Regionale Ontwikkeling (EFRO) aan bijdragen. Het EFRO heeft als doel om de samenhang binnen de EU te versterken en de verschillen tussen Europese regio's te verkleinen. Voor Nederland ligt de focus op innovatie, voor Noord-Nederland op de versterking van het ondernemers- en innovatieklimaat. En dat is voor alle ondernemers in het Noorden van belang.

Het EFRO-programma voor Noord-Nederland (EFRO-NNL) bouwt voort op de Research- en Innovatie Strategie voor Slimme Specialisatie voor Noord-Nederland 2021-2027; afgekort: RIS3. RIS3 is de samenhangende, overkoepelende strategie. De stip op de horizon is een circulair, gelukkig en inclusief Noord-Nederland. Dat vraagt een continue zoektocht naar vernieuwende ideeën voor duurzame ontwikkeling en naar nieuwe kansen en mogelijkheden om het innovatie-klimaat te versterken.

Noord-Nederland staat voor de uitdaging om op basis van bestaande sterkten en competenties nieuwe, mogelijk verrassende innovaties te ontwikkelen en die te laten uitgroeien tot nieuwe specialisaties. Bedrijven, kennisinstellingen en samenwerkingsverbanden die hiermee aan de slag gaan, kunnen via het Samenwerkingsverband Noord-Nederland (SNN) een beroep doen op subsidie. Er is 108 miljoen euro aan EFRO-subsidie beschikbaar. Daarnaast zijn er subsidies vanuit het Rijk en de provincies. Als de verschillende subsidies elkaar versterken, kan de komende jaren echt het verschil worden gemaakt.

Dit document beschrijft vanuit EFRO-perspectief de kansen en opgaven voor Noord-Nederland. Het eindigt met een oproep aan alle ondernemers, kennisinstellingen en betrokken burgers in Noord-Nederland: 'Denk mee, doe mee met EFRO-NNL. De regio is op zoek naar innovatieve ideeën.'

1. KANSEN VOOR NOORD-NEDERLAND

Het programma EFRO-NNL heeft twee prioriteiten, elk met eigen specifieke doelstellingen. Deze doelstellingen worden uitgewerkt aan de hand van de drie pijlers uit RIS3: benutten van kansen, verbeteren van het innovatie-ecosysteem en versterken van randvoorwaarden.

- Het benutten van kansen gaat gepaard met het valoriseren van kennis vanuit de transities die van groot belang zijn voor Noord-Nederland.
- Verbeteren van het innovatie-ecosysteem betekent: werken aan een klimaat waarin ondernemers en andere partijen continu worden getriggerd om kansen te herkennen en te benutten. Een beter innovatie-ecosysteem is slim, groen en heeft impact.
- Het versterken van randvoorwaarden gaat over human capital, innovatief ondernemerschap, grensoverschrijdende samenwerking en digitale vaardigheden. Goede randvoorwaarden zijn de basis om tot een creatief innovatie-ecosysteem te komen en kansen te benutten.

EFRO-NNL wil de transities benutten om tot innovaties te komen waarbij economische en maatschappelijke doelstellingen elkaar versterken. De transities zijn geen doel op zichzelf, maar bieden kansen voor duurzame, brede welvaart. De huidige sterkten van Noord-Nederland hoeven niet de toekomstige sterkten zijn, maar zijn wel de basis waarop Noord-Nederland nieuwe kansen kan ontwikkelen en verzilveren. Daar is ondernemerschap voor nodig; van individuele ondernemers en de regio als geheel. Iedereen kan daar een bijdrage aan leveren: ondernemers, onderwijs- en kennisinstellingen en burgers.

De kansen voor het Noorden liggen in vier grote transities:

Van een lineaire naar een circulaire economie

In een circulaire economie worden materialen zo lang mogelijk, zo hoogwaardig mogelijk en zo veilig mogelijk gebruikt. De circulaire economie biedt grote economische kansen, onder meer op gebieden als recycling, watertechnologie, duurzame energie, health, landbouw en groene chemie. De circulaire economie draagt bij aan een groener en schoner ('zero pollution') Noord-Nederland. Om de doelstelling 100% circulair in 2050 te behalen, zijn nieuwe innovaties en dus investeringen nodig.

Van fossiele naar hernieuwbare energie

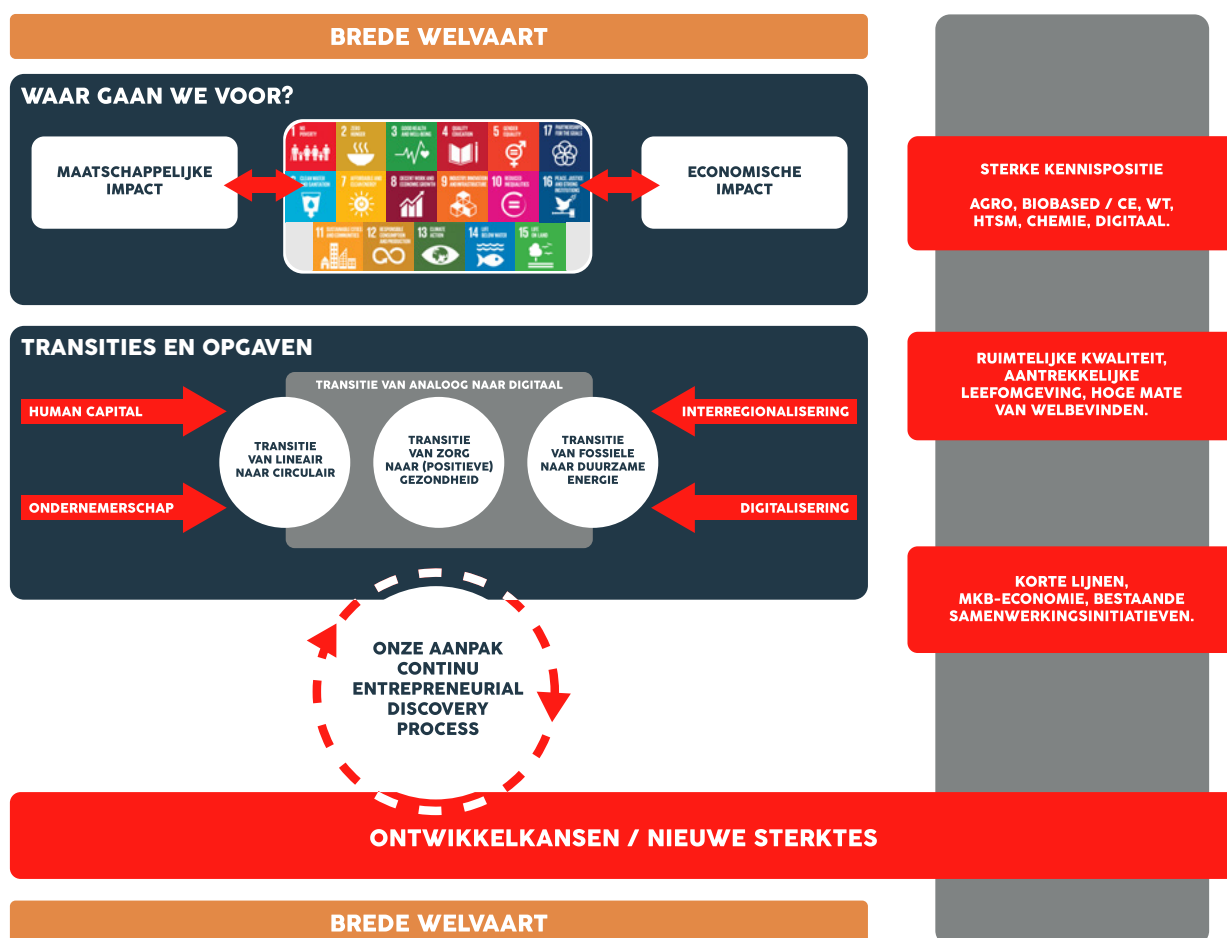
De energietransitie is een van de grootste uitdagingen van deze eeuw. Er is geen gebied waarop de energietransitie geen invloed heeft. Dit vraagt om aanzienlijke investeringen, in de fysieke energie-infrastructuur, in innovaties en in human capital. Voor Noord-Nederland ligt hier een belangrijke innovatiekans. Noord-Nederland heeft relatief veel biomassa (organische stoffen uit de landbouw), water, aardwarmtebronnen en ook een sterk ontwikkelde energie-infrastructuur en daaraan gerelateerde kennis en kunde.

Van zorg naar duurzame gezondheid

De groeiende vraag naar zorg en de steeds krappere wordende arbeidsmarkt zetten het zorgsysteem onder druk. De covid-pandemie heeft de druk fors verhoogd en de zwaktes in het systeem blootgelegd. Tegelijkertijd zijn er steeds meer (technologische) mogelijkheden om zorg en gezondheid te verbeteren, de duurzame inzetbaarheid van arbeidskrachten te versterken en aan een toekomstbestendige samenleving te bouwen. Dit vraagt veranderingen in de zorg en in het denken over gezondheid. De aandacht verschuift van behandelen naar preventie. Hier liggen innovatie- en ontwikkelkansen voor Noord-Nederland, ook gerelateerd aan de toepassing van digitale technologieën.

Van analoog naar digitaal

Er is wereldwijd een ingrijpende digitale transitie gaande. Aan de ene kant draagt digitalisering bij aan de economie en de samenleving, aan de andere kant vraagt digitalisering alertheid op het gebied van veiligheid, privacy en ethiek. De kansen voor NNL liggen met name op het gebied van toepassing van digitale technologieën en daaruit afgeleide kansen. Bijvoorbeeld in de energie-intensieve procesindustrie, waar digitalisering, sensoren en data steeds belangrijker worden.



Figuur 1: RIS3 Noord-Nederland 2021-2027 in beeld (SNN RIS3 rapport 2021-2027, 2020)

EFRO-NNL wil het onderscheidend vermogen van Noord-Nederland bevorderen en de ontwikkeling van unieke nieuwe specialisaties bevorderen. De groene transitie bieden hiervoor bij uitstek kansen. Door te investeren in innovatie kan Noord-Nederland een belangrijke bijdrage leveren aan het realiseren van de klimaatdoelen en de doelstellingen voor een circulaire economie, in Nederland en in Europa. Naast het EFRO zijn hiervoor ook middelen uit het Europese Just Transition Fund (JTF) voor Noord-Nederland beschikbaar.

EFRO-NNL: prioriteiten en doelstellingen

Prioriteit 1: Een slimmer en innovatiever Noord-Nederland.

Specifieke doelstellingen:

Ontwikkelen en versterken van de onderzoeks- en innovatiecapaciteit en invoeren van geavanceerde technologieën:

- Benutten van kansen: investeren in faciliteiten en activiteiten gericht op kennisontwikkeling, onderzoek en het ontwikkelen, testen en implementeren van nieuwe technologie
- Verbeteren van het innovatie-ecosysteem: verbeteren van netwerkverbindingen en de dynamiek tussen innovaties, versterken van het Continue Entrepreneurial Discovery Proces (C-EDP)
- Versterken van randvoorwaarden: innovatief ondernemerschap, grensoverschrijdende samenwerking, digitalisering

Ontwikkelen van vaardigheden voor slimme specialisatie, industriële overgang en ondernemerschap:

- Versterken van randvoorwaarden: Betere samenwerking tussen bedrijven en kennisinstellingen, aandacht voor human capital-ontwikkeling in het mkb.

Prioriteit 2 Een groener en innovatiever Noord-Nederland

Specifieke doelstellingen:

Bevorderen van hernieuwbare energie

- Benutten van kansen: stimuleren van innovaties rond hernieuwbare energie.

Ontwikkelen van slimme energiesystemen, netwerken en opslag op lokaal niveau

- Benutten van kansen: stimuleren van innovaties rond slimme energiesystemen.

Bevorderen van de overgang naar een circulaire economie

- Benutten van kansen: stimuleren van innovaties rond circulaire economie.

Prioriteit 1. Slim en Innovatief Noord-Nederland

	Omschrijving	Mijlpaal 2024	Streefcijfer 2029
Outputindicatoren	Aantal ondersteunde ondernemingen	117	1531
	Aantal ondernemingen dat samenwerkt met kennisinstellingen	4	67
	Aantal innovatietrajecten gekoppeld aan de digitale transitie	4	64
	Aantal innovatietrajecten gekoppeld aan de gezondheidstransitie	3	48
	Aantal samenwerkingen gericht op verbetering van het innovatie-ecosysteem	8	166
Resultaatindicatoren	Aantal kleine en middelgrote ondernemingen (mkb) dat product- of procesinnovatie introduceert	N.v.t.	113
	Aantal kleine en middelgrote ondernemingen (mkb) dat innovatie op het gebied van marketing of bedrijfsorganisatie introduceert	N.v.t.	942
	Aantal kleine en middelgrote ondernemingen (mkb) dat intern innoveert	N.v.t.	1009

Tabel 1: Indicatorendoelstellingen EFRO Noord-Nederland 2021- 2027 - Prioriteit 1

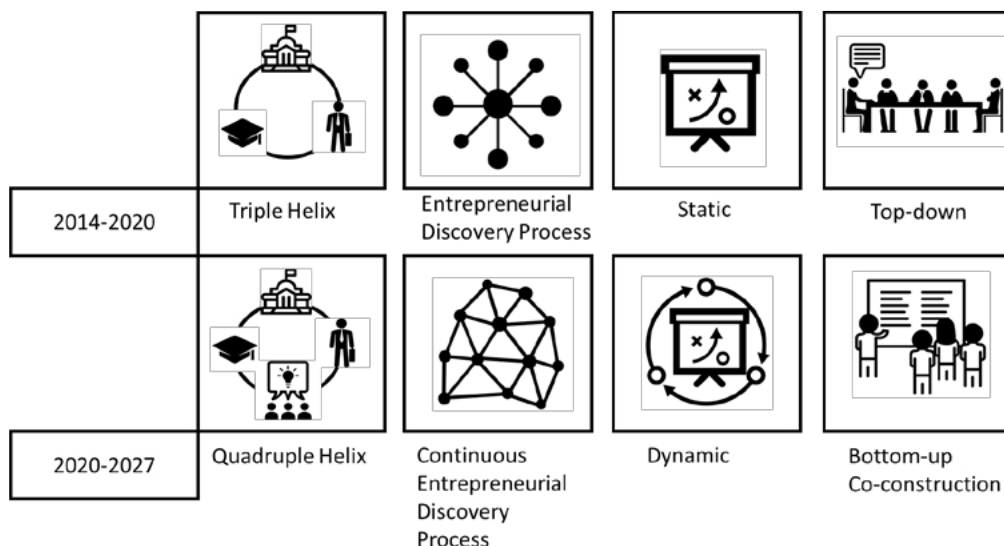
Prioriteit 2. Groen en Innovatief Noord-Nederland

	Omschrijving	Mijlpaal 2024	Streefcijfer 2029
Outputindicatoren	Aantal ondersteunde ondernemingen	12	137
	Aantal innovatietrajecten gekoppeld aan de circulaire transitie	4	40
	Aantal innovatietrajecten gekoppeld aan de energietransitie	8	80
Resultaatindicatoren	Aantal kleine en middelgrote ondernemingen (mkb) dat product- of procesinnovatie introduceert	N.v.t.	137

Tabel 2: Indicatorendoelstellingen EFRO Noord-Nederland 2021- 2027 - Prioriteit 2

2. OPGAVEN VOOR NOORD-NEDERLAND

Om tot succesvolle economische en maatschappelijke transitie te komen, is het noodzakelijk om bestaande belemmeringen en knelpunten in Noord-Nederland aan te pakken. De afgelopen jaren zijn hier verschillende onderzoeken naar gedaan. Een van de grote knelpunten is het te gefragmenteerde innovatie-ecosysteem en de kleine geografische schaal van denken en werken in Noord-Nederland. Doordat onderzoek en ontwikkeling in Noord-Nederland vooral een zaak van publieke partijen is gebleven, zijn specialisatiekansen blijven liggen. Het proces om van kansen naar nieuwe specialisaties en sterkten te komen, komt in Noord-Nederland maar moeilijk op gang.



Figuur 2: Nieuwe visie van de Europese Commissie op slimme specialisatie (SNN RIS3 rapport 2021-2027, 2020)

In het vorige EFRO-programma (2014-2020) lag de focus op het stimuleren van innovatietrajecten bij bedrijven die al structureel met innovaties bezig zijn. Het nieuwe programma (2021-2027) heeft een bredere insteek. Het wil niet alleen de bedrijven verder helpen die al met innovaties bezig zijn, het wil vooral ook bereiken dat het aantal innovatieve bedrijven in Noord-Nederland toeneemt. Het wil de interacties tussen die bedrijven stimuleren, maar ook tussen bedrijven, kennisinstellingen en gebruikers die bij innovaties betrokken zijn. Het programma biedt dus nog steeds mogelijkheden voor ondersteuning van (individuele) bedrijven, maar gaat ook over de versterking van het innovatie-ecosysteem en de verbetering van de randvoorwaarden om het innovatie-ecosysteem te laten floreren.

EFRO-NNL stelt Noord-Nederland voor drie uitdagingen:

- Ontwikkel en versterk een krachtig ondernemersklimaat en zorg ervoor dat het aantal innovatieve ondernemers gaat groeien.
- Verbeter de randvoorwaarden op het gebied van human capital, innovatief ondernemerschap, grensoverschrijdende samenwerking en digitale vaardigheden.
- Benut de kansen en versterk de brede welvaart

Deze drie uitdagingen vormen de pijlers van de research- en innovatiestrategie voor slimme specialisatie voor Noord-Nederland (RIS3). Als deze pijlers sterk staan, worden steeds meer kansen benut om Noord-Nederland groener, slimmer en innovatiever te maken. EFRO-NNL zoekt ondernemers met innovatieve ideeën om deze uitdagingen op te pakken.

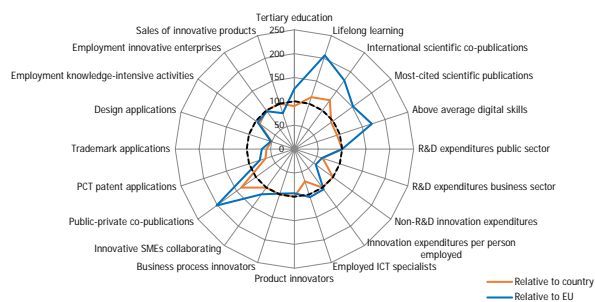
Investeer in een krachtig innovatie-ecosysteem

De regio moet als geheel innovatiever worden. Het innovatieklimaat wordt versterkt door een proces op gang te brengen waarbij partijen voortdurend worden getriggerd om kansen te herkennen en te benutten. Hoe beter het lukt om een dynamisch, creatief en open 'innovatie-ecosysteem' te creëren, hoe meer ideeën, kansen en mogelijkheden ontstaan en hoe meer partijen gaan samenwerken. Die ideeën kunnen niet van bovenaf worden bedacht of opgelegd, maar ontstaan van onderop, als bedrijven, organisaties en mensen elkaar ontmoeten en inspireren.

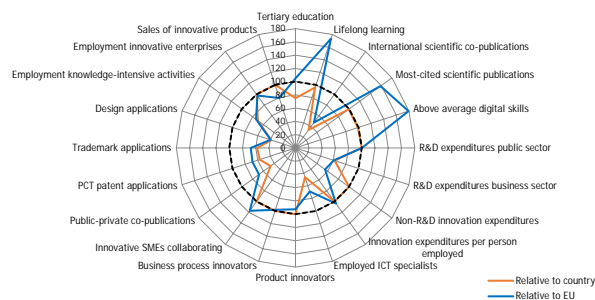
Het pad naar een innovatiever mkb is complex en doorgaans lang. Er is een ketenaanpak nodig die verschil maakt tussen verschillende groepen ondernemers, variërend van niet-innovatieven tot koplopers. Elke groep heeft iets anders nodig om een stap hoger te komen op de innovatiecompetentieladder. Door de inzet van EFRO hierop af te stemmen, wordt aan een structureel innovatiever mkb gewerkt. Het is overigens niet altijd geld dat mkb'ers verder helpt, toegang tot kennis of netwerken heeft vaak meer effect. Het idee achter de ketenaanpak is enerzijds mkb'ers ondersteuning bieden bij hun behoefte op dat moment, en anderzijds een verbinding leggen met een volgende stap en de behoefte die daaruit volgt. Dit vraagt continuïteit en samenhang in het ondersteuningsaanbod, van EFRO en andere fondsen. Ook is het van belang dat de ondersteuning van dichtbij komt: gericht op netwerken en partijen die met het mkb werken.

Er is in Noord-Nederland veel winst te behalen met het benutten van de potentieel aanwezige innovatiekracht. De groep ondernemers die succesvol innoveert, is relatief klein. Om als regio innovatiever te worden, is het nodig om de pool van innovatieve bedrijven te vergroten. Een belangrijke doelstelling is daarom het versterken van de onderzoeks- en innovatie-capaciteit en de invoering van geavanceerde technologieën. Maar ook het onderling verbinden van ondernemers ('peer exchange' en 'peer learning') en het verkleinen van de afstand tussen kennisinstellingen en bedrijven.

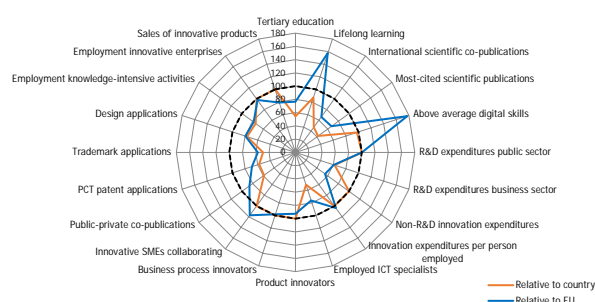
GRONINGEN



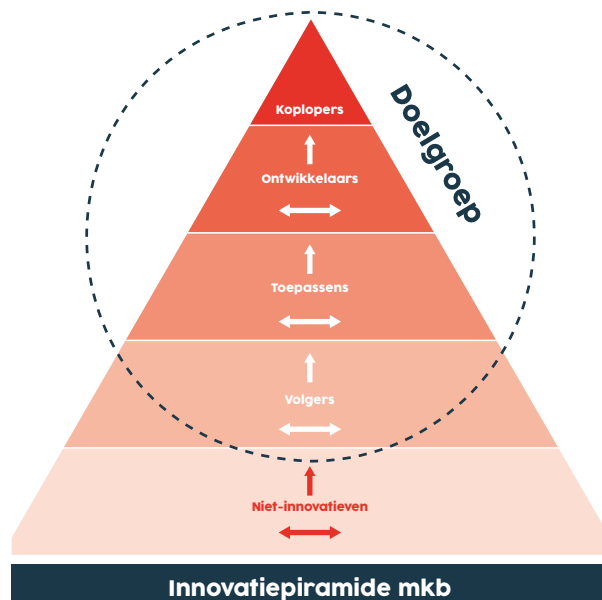
FRIESLAND



DRENTHE



Figuur 3: Innovatiescores van Noord-Nederland ten opzichte van nationale- en Europese innovatiescores (Europese Commissie Regional Innovation Scoreboard, 2021)



Figuur 4: Innovatie piramide mkb (Consultatieversie EFRO, 2021)

Verbeter en versterk de randvoorwaarden

Het is van cruciaal van belang voor Noord-Nederland om te investeren in grensoverschrijdende samenwerking, menselijk kapitaal, ondernemerschapsvaardigheden en digitalisering.

Grensoverschrijdende samenwerking

Noord-Nederland heeft ondernemers nodig die verder vooruitkijken, die bedenken wat de toekomst vraagt en hoe zij daar nu al op kunnen anticiperen. De overheid kan niet in haar eentje bepalen waar de kansen liggen, daar heeft zij ondernemers bij nodig. De overheid kan helpen om ondernemers te verbinden met andere ondernemers en mogelijke samenwerkingspartners, zoals kennisinstellingen en burgers/ gebruikers. Een partij die een antwoord heeft gevonden op een vraag die speelt, heeft ook weer anderen nodig om verder te komen. Niemand is in staat om grote maatschappelijke (transitie)vraagstukken in zijn eentje op te lossen. Om daar te komen waar we willen komen, moeten partijen 'de grens' oversteken en op zoek gaan naar het puzzelstukje dat zij missen om de puzzel compleet te krijgen. In het quadruple helix model werken overheid, kennisinstellingen, bedrijfsleven en burgers/ gebruikers samen aan oplossingen voor maatschappelijke vraagstukken.



Figuur 5: 70% van de ondervraagde ondernemers van de Noord-Nederlandse Innovatiemonitor 2021 ziet zijn/haar bedrijf als een sociale onderneming gericht op het inspelen op maatschappelijke uitdagingen (Innovatiemonitor, 2021)

Menselijk kapitaal, ondernemerschapsvaardigheden en digitalisering

De route naar een innovatiever mkb vraagt om een integrale aanpak en om integrale oplossingen. Het blijkt dat de grootste knelpunten niet in technologie zitten, maar in human capital. Veel ondernemers en werknemers missen op dit moment de (management) skills en de (digitale) vaardigheden om technologische vernieuwing toe te passen. Het gros van de mkb-bedrijven in Noord-Nederland is klein. Veel ondernemers zijn niet in staat het dagelijks runnen van hun bedrijf te combineren met het ontwikkelen en exploiteren van nieuwe vormen van kennis. De koplopers hebben de route naar kennis vaak al gevonden, maar de lagen daaronder nog niet. Deze groepen ondernemers vragen om een specifieke aanpak en ondersteuning: meer 'light touch', 'tailor made' en experimenteel, gericht op het ontwikkelen van vaardigheden voor slimme specialisatie, industriële overgang, ondernemerschap en digitalisering. Kennisinstellingen kunnen hierin een belangrijke rol vervullen. De kunst is om de potentiële innovatiekracht van ondernemingen beter te benutten.

Benut de kansen, versterk de brede welvaart

EFRO-NL gaat over het stimuleren van ondernemerschap, het verbeteren van skills, het investeren in human capital, het bevorderen van 'peer exchange' en 'peer learning'. EFRO-NNL daagt ondernemers en samenwerkingsverbanden uit om met elkaar te experimenteren en als een experiment mislukt het op een andere manier nóg eens te proberen. Want ook falen levert wat op. In een open en dynamisch innovatie-ecosysteem kunnen mkb'ers, kennisinstellingen en burgers elkaar ontmoeten en samen de kansen benutten om tot innovaties te komen.

Doordat de innovatiekracht groeit, ontstaan kansrijke innovaties, nieuwe waardeketens en nieuwe verdienmodellen. Daarmee kan Noord-Nederland zich in de toekomst onderscheiden. Het heeft geen zin om als regio hetzelfde te doen wat andere regio's doen. De kans op succes is het grootst als een regio zich weet te onderscheiden van andere regio's. Daar ligt voor Noord-Nederland de uitdaging: op zoek gaan naar onderscheidend vermogen. Vanuit een kritische, nieuwsgierige, ondernemende houding en een continue drang naar verbetering.

Als Noord-Nederland de ontwikkelkansen voortkomend uit de transitievraagstukken weet te benutten, neemt de brede welvaart in de hele regio toe. Dat gaat niet alleen over geld (Profit), maar ook over sociale samenhang (People) en een gezonde leefomgeving (Planet). Daarmee komt een circulair, gelukkig en inclusief Noord-Nederland dichterbij.

Slimme inzet van fondsen

Noord-Nederland kan uit verschillende fondsen en middelen putten, afkomstig van Europa, Rijk en provincies, zoals EFRO, het Just Transition Fund (JTF), de INTERREG-programma's voor grensoverschrijdende en internationale samenwerking en het Europees Sociaal Fonds+ (ESF).

Door deze fondsen op een slimme manier in te zetten, worden verbindingen gelegd en ontstaat er synergie. Het JTF richt zich specifiek op het opvangen van de negatieve gevolgen van de klimaattransitie via een gericht economisch en maatschappelijk transformatieprogramma. EFRO richt zich op het vergroten van het innovatief vermogen van het MKB en Noord-Nederland. Groene innovaties die met behulp van EFRO worden ontwikkeld kunnen bijvoorbeeld via het JTF-programma worden uitgerold en toegepast. Andere relevante instrumenten (maar geen regio-specifieke regelingen) zijn het MKB-Instrumentarium Topsectoren (MIT), de Kennis- en Innovatie Agenda's (KIA's) en de Rijksregelingen voor innovatiebevordering.

3. OPROEP AAN NOORD-NEDERLAND

De transities brengen grote maatschappelijke uitdagingen met zich mee, maar bieden tegelijk ook grote economische kansen. Noord-Nederland verdient het om het nog mooier en welvarender te worden. Vandaar deze oproep aan ondernemers, kennisinstellingen en burgers:

'Doe mee aan de uitwerking en realisatie van RIS3 en EFRO-NNL.'

Uw visie, denkracht, ideeën en ondernemerschap zijn hard nodig. Voor uw eigen toekomst als ondernemer, instelling of organisatie, en ook voor het toekomstig verdienvermogen van de regio en de toekomst van Noord-Nederland.

EFRO-NNL brengt mensen, bedrijven, kennisinstellingen en organisaties bij elkaar die kansen zien in de transitie die in Noord-Nederland gaande zijn.

Meer weten?

Kijk voor meer informatie over RIS3, EFRO-NNL en JTF op <https://www.snn.nl/over-snn/europa-2021-2027>

Of steek uw licht op bij de adviseurs van de provincies Fryslân, Groningen, Drenthe of het SNN.

Zij praten u bij over de mogelijkheden.

Kom met uw innovatieve ideeën en draag bij aan een gelukkig, circulair en gezond Noord-Nederland.